



АДМИНИСТРАЦИЯ ГОРОДА ПЕРМИ
ДЕПАРТАМЕНТ ЗЕМЕЛЬНЫХ ОТНОШЕНИЙ

РЕШЕНИЕ

о размещении объектов № 163 от 04.02.2019

г. Пермь, ул. Сибирская, 15

Департамент земельных отношений администрации города Перми в соответствии с пунктом 3 статьи 39.36 Земельного кодекса Российской Федерации, Положением о порядке и условиях размещения объектов на землях или земельных участках, находящихся в государственной или муниципальной собственности, на территории Пермского края без предоставления земельных участков и установления сервитутов, утвержденным постановлением Правительства Пермского края от 22.07.2015 № 478-п

разрешает ООО «СМУ № 3 Сатурн-Р» (ИНН 5902824397, ОГРН 1055900211311, место нахождения: 614000, Пермский край, г. Пермь, ул. Куйбышева, д. 37, офис 702)

размещение объекта линейные сооружения канализации (в том числе ливневой) и водоотведения, для размещения которых не требуется разрешения на строительство

на землях: государственная собственность на которые не разграничена

на срок 11 месяцев

местоположение: Пермский край, г. Пермь, Свердловский район

Территория, согласно схеме, расположена в зонах с особым условием использования территорий: охранный зона коммунальных тепловых сетей, приаэродромная территория аэродрома аэропорта Большое Савино; в охранный зоне объектов культурного наследия: парковые зоны в долинах рек (Л-3).

ООО «СМУ № 3 Сатурн-Р»:

1. Соблюдать правила охраны коммунальных тепловых сетей, утвержденные приказом Министерства архитектуры, строительства и жилищно-коммунального хозяйства Российской Федерации от 17.08.1992 № 197 «О типовых правилах охраны коммунальных тепловых сетей»;

2. Соблюдать правила охранных зон воздушного пространства, установленные Постановлением Правительства Российской Федерации от 11.03.2010 № 138 «Об утверждении Федеральных правил использования воздушного пространства Российской Федерации»;

3. Соблюдать режимы использования земель в границах зон охраны объектов культурного наследия, расположенных на территории Дзержинского, Ленинского, Свердловского, Мотовилихинского районов города Перми, утвержденные постановлением Правительства Пермского края от 15.06.2007

№ 119-п «Об утверждении границ зон охраны объектов культурного наследия, расположенных на территории Дзержинского, Ленинского, Свердловского, Мотовилихинского районов города Перми, режимов использования земель и градостроительных регламентов в границах данных зон»;

4. В соответствии с пунктом 7(2) Положения о порядке и условиях размещения объектов на землях или земельных участках, находящихся в государственной или муниципальной собственности, на территории Пермского края без предоставления земельных участков и установления сервитутов, утвержденного постановлением Правительства Пермского края от 22.07.2015 № 478-п, представить в департамент земельных отношений администрации города Перми в течении 1 месяца с момента размещения объектов материалы контрольной геодезической съемки размещенных объектов на бумажном и электронном носителях на безвозмездной основе.

В соответствии со статьей 20¹ Закона Пермского края от 14.09.2011 № 805-ПК «О градостроительной деятельности в Пермском крае» ООО «СМУ № 3 Сатурн-Р»:

1. Не позднее, чем за 10 рабочих дней до начала строительства и (или) реконструкции безвозмездно передает в департамент градостроительства и архитектуры администрации города Перми один экземпляр копий разделов проектной документации, предусмотренных пунктом 1 части 12 статьи 48 Градостроительного кодекса Российской Федерации;

2. В течение 10 рабочих дней после окончания работ по строительству, реконструкции безвозмездно передать в департамент градостроительства и архитектуры администрации города Перми схему, отображающую расположение объекта и сетей инженерно-технического обеспечения, подписанную застройщиком (техническим заказчиком), с приложением текстового и графического описания местоположения границ охранной и санитарно-защитной зоны, перечень координат характерных точек границ такой зоны.

Приложение: схема предполагаемых к использованию земель или части земельного участка на 1 л. в 1 экз.

И.о. начальника отдела
предоставления земельных участков
по работе с юридическими лицами



Н.Н. Борцова

Схема предполагаемых к использованию земель или части земельного участка

Объект: линейные сооружения канализации (в том числе ливневые) и водоотведения, для размещения которых не требуется разрешения на строительство

Местоположение: Пермский край, г. Пермь, Свердловский район

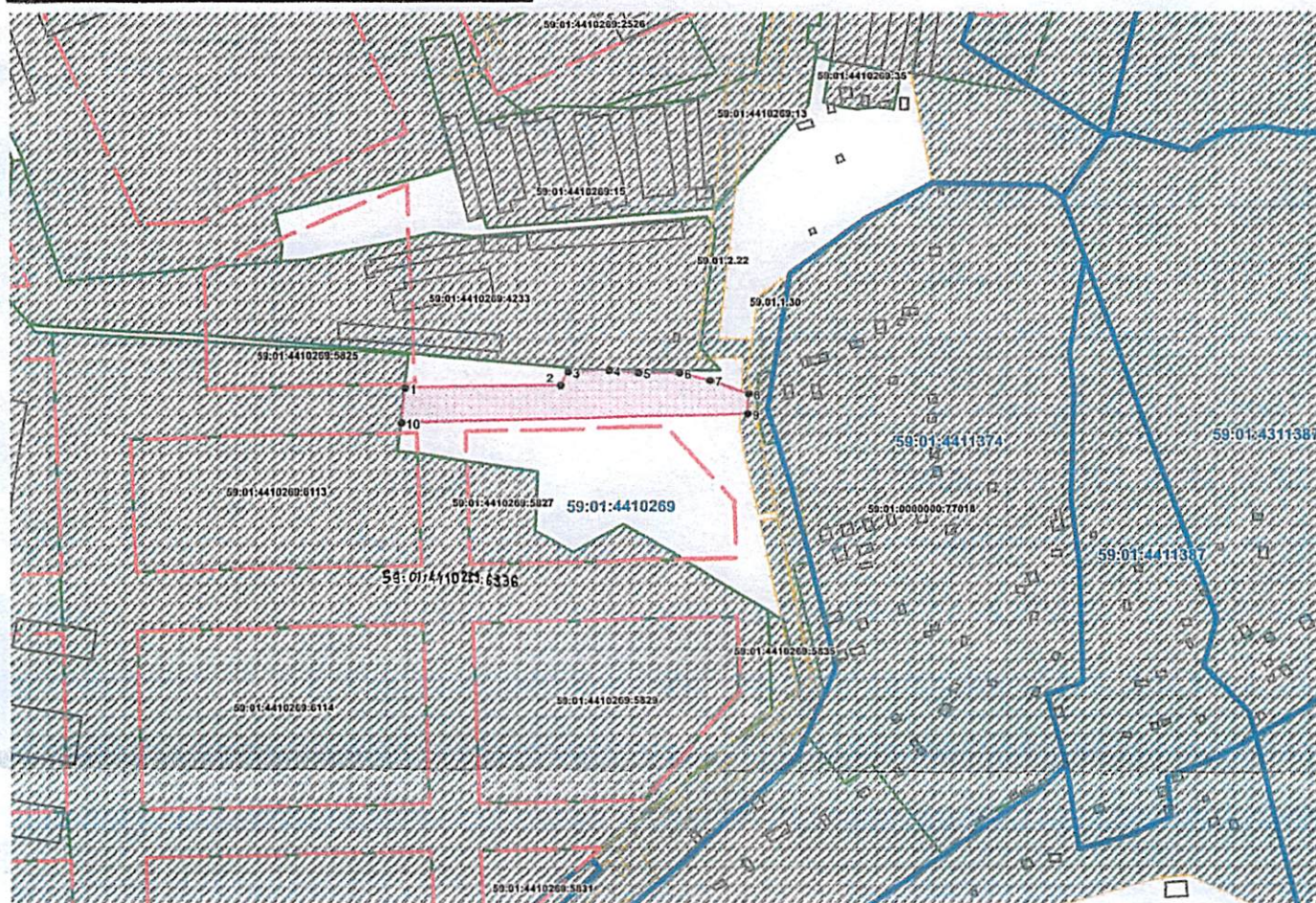
Площадь земельного участка, кв.м: 2278

Категория земель: земли населённых пунктов

Вид разрешенного использования: -

Система координат МСК-59

Обозначение характерных точек границ	Координаты, м	
	X	Y
1	515746,97	2233446,14
2	515748,44	2233510,69
3	515754,33	2233514,10
4	515754,54	2233531,17
5	515733,51	2233543,29
6	515753,45	2233559,96
7	515750,16	2233572,97
8	515744,56	2233588,60
9	515735,86	2233588,26
10	515732,57	2233444,34



Масштаб 1:2000

Условные обозначения:

- границы предполагаемого к использованию земельного участка
- красные линии
- граница кадастрового квартала
- 59:01:4410269:6336 номер кадастрового квартала
- граница земельного участка по сведениям ГКН
- 59:01:4410269:5814 кадастровый номер земельного участка

Заявитель:

(подпись, расшифровка подписи)
МП (для юридических лиц и индивидуальных предпринимателей)



Н. А. Кирюшкин

Верно

Описание границ смежных землепользователей:

- от т.1 до т.10 городские земли
- от т.10 до т.1 59:01:4410269:6336